

上海工程技术大学

管理科学（东方管理）专业

本科教学质量报告

（2021—2022 学年）



专业代码：	120101
专业负责人：	孟勇 (签字)
教学院长：	李跃文 (签字)
学院院长：	胡斌 (签字)
学院名称：	管理学院 (盖章)

二〇二二年十二月

一、专业基本概况

(一) 专业概况

东方管理专业是全国第一个四年制本科专业,于 2008 年经教育部批准,2009 年开始招生。通过 14 年的发展,东方管理专业以培养学生视野、素养、知识、能力为目标,积极探索“开放式教学模式”,通过优化培养计划与教学改革、教材,以熟读名著、系列案例教学、中外企业比较实习作为专业人才培养为核心抓手,融入学生终身“学习能力”之中,取得了丰硕的教学成果。东方管理专业教师先后荣获上海市教学成果一等奖、二等奖,赢得了学界、社会、企业、毕业生等方面的高度评价。东方管理专业顺利通过 2013 年新专业评估、2015 年教育部专业合格性评估,为学校顺利通过 2016 年教育部审核评估做出贡献。

东方管理专业核心课程《东方管理学概论》2016 年荣获上海市精品课程荣誉,该课程成为中国大学 MOOC 课程,主讲教师孟勇教授获得 2017 宝钢优秀教师奖。2018 年,孟勇老师获上海市教学成果一等奖,作为主要负责人参与的教育部新工科教改项目顺利结项。2019 年胡莱老师《企业文化》获批校级金课建设项目。2021 年孟勇老师《东方管理学概论》课程获上海市高校教师教学创新大赛教授组三等奖和优秀基层教学组织奖。胡莱老师获批上海工程技术大学高水平课程思政《企业文化》课程建设项目。团队获得上海工程技术大学教学成果二等奖《文化自信背景下东方管理与现代工商管理课程思政的探索与实践》。2022 年孟勇老师为主要成员以《“三协同、四对接”,高素质复合型信管专业人才培养的探索实践》获上海市优秀教学成果二等奖。胡莱老师获批校级产教融合教材建设项目《企业文化:直面数智时代的挑战》。东方管理专业设计了“厚基础、重经典、多案例、双教学”的培养方案和富有东方管理特色的完整课程体系,并在完整课程体系的保障下,建立了一套完善开放性的专业人才培养模式。

东方管理专业每年通过主办和协办世界管理论坛暨东方管理论坛,为学生拓展东方管理学前沿理论研究视野,同时,通过由全体专业学生主办的《东方管理大学生论坛》(已经举办 10 届),鼓励学生参与管理实践,提供知行合一的锻炼场所。

在东方管理专业近 7 届的毕业生中,涌现了 4 位在学业上获得国家奖学金、数 13 位考上国内外名校研究生以及数位获得上海市优秀奖的人才。东方管理专

业通过学生在四年学习中学会以更大的视野发现自己的潜能、以更长久的方式挖掘自己的潜能，为学生走向未来提供坚实的舞台。

东方管理专业大事记

时间	主要事项或奖项
2008年	东方管理本科专业获教育部批准
2009年	东方管理第一届招生
2012年	顺利通过教育部新专业评估，获专家好评
2015年	顺利通过教育部本科专业教学评估，获专家好评
2016年	东方管理系列案例集教材共计5册出版
2016年	《东方管理概论》获上海市精品课程称号
2016年	开设《东方管理漫谈》为中国大学MOOC课程，选课总数近5000人
2016年	《东方管理概论》获上海市精品课程称号主讲教师孟勇老师
2017年	上海市教委高等教育上海省部级教学成果奖一等奖、校级教学成果奖一等奖
2017年	互联网+背景下高校思政理论课教学模式创新获上海市教学成果奖二等奖
2017年	孟勇老师获宝钢优秀教师奖
2018年	孟勇老师获2018年上海市教学成果一等奖
2019年	《企业文化》获批校级金课建设项目
2020年	孟勇老师获校级推荐参加上海市教师教学创新大赛
2021年	孟勇老师《东方管理概论》课程获上海市高校教师教学创新大赛教授组三等奖和优秀基层教学组织奖
2021年	团队获得上海工程技术大学教学成果二等奖《文化自信背景下东方管理与现代工商管理课程思政的探索与实践》
2021年	胡莱老师获批上海工程技术大学高水平课程思政《企业文化》课程建设项目
2022年	孟勇老师为主要成员以《“三协同、四对接”，高素质复合型信管专业人才培养的探索实践》获2022年上海市优秀教学成果二等奖

2022 年	胡茱老师获批校级产教融合教材建设项目《企业文化：直面数智时代的挑战》
--------	------------------------------------

表 1 专业基本情况									
专业名称	专业代码	校内专业名称	校内专业代码	所属学院	专业设置年限	学制	优势专业情况		在校學生数
							名称	时间	
(管理科学) 东方管理	120101	东方管理	031D	管理学院	2009	4	无		124
【注】优势专业指曾被评为国家级或市级特色专业、卓越计划试点专业、应用型本科、一流本科等									

2. 专业年度招生规模、一志愿录取率、生源质量情况、专业在校學生人数等。

表 2 各专业本科生招生情况					
招生计划数	实际录取数	第一志愿录取数	实际报到数	第一志愿专业录取率(%)	报到率(%)
29	29	7	28	24.13	96.55
【注】：1. 报到率=实际报到数/实际录取数					

(二) 专业定位和人才培养目标

东方管理理论基于东方文化背景下集东西方管理思想之精髓，研究古今中外管理理论、实践及其运行规律，是中国现代管理理论的重要组成部分。管理科学（东方管理）学专业秉承以人为本的教育思想与建设现代化应用型特色大学的办学理念，培养既掌握系统的现代企业管理理论分析方法，又具备解决管理学领域实际问题的基本技能、既了解中国国情又具备国际化视野的高素质复合型管理人才。

表 3 专业培养计划概况								
总学时	总学分	必修课学分	选修课学分	集中实践环节学分	课内教学学分	实验教学学分	课外科技活动学分	实践教学学分比例(%)
3560	159	117	42	28	119.12	7.88	4	17.61%

1. 专业人才培养目标及制定和修改依据

管理科学（东方管理）专业通过强化东西方文化学习和中外企业管理案例以及计量统计方法的学习，培养熟知东西方文化差异的多元化国际视野以及系统管理思维能力，拥有良好的职业意识以及自我责任意识的个人素养，具备运用东西方管理原理以及定性、定量方法，结合现代中国企业实践，发现、分析和解决企业管理问题基本能力的复合型应用人才。

本专业培养毕业生主要面向政府、事业单位以及中外企业的管理服务工作，以及具有一定研究能力就读中外大学的研究生。

制定修改依据：

在最初版到 2022 版的东方管理专业人才培养方案，在广泛听取复旦大学、上海交通大学以及全国各地东方管理联盟专家意见基础上，专门听取了教育部工商管理教执委副主任汪泓教授、教执委委员上海外国语大学范徽教授、上海对外贸易大学徐波教授等专家的修改意见，形成了面向未来更加开放的世界，面向学生的人生未来的培养计划。新的培养计划完善了从培养具有视野、素养的方法，到工商管理知识、能力的人才培养体系；使得学生具有较高的理论知识和掌握定量分析方法能力、实践能力以及一定的创新能力的基础上，更具备职业道德与国际视野，满足现代管理需要的高素质复合型人才。

2. 专业教学计划，学分、学时设置情况

管理科学(东方管理)专业指导性培养计划

一、培养目标

管理科学（东方管理）专业秉承人本思想与现代化应用型特色大学的人才培养理念，围绕学院成为国内一流应用型特色管理学院的远景，坚持立德树人、博学思辨、知行合一、践行卓越的价值观，构建了“德、智、体、美、劳”人才培养的教育体系。本专业为大力弘扬以爱国主义为核心的民族精神和以改革创新为核心的时代精神，运用中华优秀传统文化中的思想精华和时代价值，为提升学生综合素质及终身学习能力，培养既了解中国国情又具备国际视野，又掌握现代企业管理系统分析方法又具备解决管理实际问题的基本技能的高素质复合型管理人才。

专业通过强化学生学习东西方管理基本原理、东西方文化以及企业管理理论，培养学生具备以多元化的国际视角，运用东方管理原理，结合现代中国企业实践，发现问题

和解决问题的能力。本专业毕业学生具有熟知东西方文化差异以及较强职业意识，能胜任不同文化背景下的各类管理工作。

二、专业方向与特色

东方管理专业是一个融和东西方文化、系统研究古今中外管理理论与实践应用的特色专业。东方管理专业秉持“以人为本、以德为先、人为为人”的宗旨，注重培养学生的视野、素养、知识、能力。

在专业课程设置方面，本专业采用“厚基础、强经典、勤思辨、重实践”教学模式，在授课中将深奥的管理学原理通过互动的方式培养学生学习兴趣；通过大量的案例分析和讨论以及中外名著原著精读，系统培养学生主动学习和分析问题的能力，结合管理之术，弘扬东方管理之道。经过本专业学习的学生不仅可以领会不同时代东西方管理思想和企业管理行为，理解中国文化和西方文化的差异，并能不断提高自身的人文素养，从而成为熟悉东西方管理文化、精通跨文化背景下的企业管理特点、掌握多元管理理论和方法的专门人才。

三、毕业要求

本专业要求学生熟读东方管理学、中国管理学以及管理学、经济学、中国古典名著选读基础理论与经典名著，通过大量的东西方企业管理案例分析和不同文化和管理理论比较分析的训练，厚实学养，培养学生具备发现问题和解决问题的能力。

毕业要求 1：具有扎实的管理学、经济学及中国管理学、东方管理学等基本理论知识和专业知识，掌握必备的研究方法，了解本专业及相关领域最新动态和发展趋势。

毕业要求 2：熟读中外经典名著，理解中西方管理文化的根源及异同，具备开放包容的国际视野。

毕业要求 3：具备运用东方管理理论分析组织可持续发展问题的意识。

毕业要求 4：熟悉中国国有企业、民营企业管理的现状及特点，具备发现问题和解决问题的综合能力。

毕业要求 5：熟悉中国企业、外资企业管理模式和管理行为，具备分析企业国际化问题的能力。

毕业要求 6：具备美育素养、通过参加各类社会实践活动，获得劳动、生活与工作的适应、协调能力。

四、课程体系

课程体系与毕业要求矩阵表：

（一）通识教育课程

学生应在“经管类”通识教育课程中修满 49 学分

（二）学科基础平台课程

学生应在“经管类-管理科学（东方管理）”学科基础平台课中修满 48 学分

（三）专业课程（应修 31 学分）

专业课程体系主要分为以下几个模块：

（1）**管理与经济基础理论类**：管理学、宏观经济学、微观经济学、会计学、战略管理等；

（2）**东方管理专业理论类**：中国管理学概论、东方管理学概论、经济学名著选读、管理学名著选读、东西方管里思想史、中国古典名著选读等；

（3）**东方管理专业方案案例分析类**：亚洲企业管理案例研究、欧美企业管理案例研究等。

课程名称	毕业要求序号					
	1	2	3	4	5	6
习近平新时代中国特色社会主义思想	H		M			
思想道德与法治	H		M			
形势与政策 1~8	H		M			
劳动教育 1~4	H		M			H
大学生创业基础教育	H		M			H
军事理论	H		M			
中国近现代史纲要	H		M			
马克思主义基本原理	H		M			
毛泽东思想和中国特色社会主义理论体系概论（一）（二）	H		M			
大学生就业指导						H
高等数学 C（上）	H					
高等数学 C（下）	H					
线性代数	H					
概率论与数理统计	H					
计算机信息技术	H					
体育（一）~（四）	H					
体质健康						H
大学英语综合（一）	H					

大学英语听说（一）	H				
大学英语综合（二）	H				
大学英语听说（二）	H				
管理学*	H	H	H		
会计学*	H		H		
微观经济学*	H		H		
宏观经济学*	H		H		
战略管理*	H	H	H		
管理信息系统*	H		H	M	
统计学*	H		H		
大学语文*	H		L		
东方管理学概论*	H	H	H	H	
人力资源管理*	H		M		
组织行为学*	H		M		
系统工程*	H		H		
运筹学*	H		H		
大数据导论*	H		H	H	
信息检索*	H		H	H	
高级语言程序设计*	H		H	H	
中国管理学概论*	H	H	H	H	
东西方哲学思想比较*	H	H	H	H	
经济学名著选读*	M	H			
管理学名著选读*	M	H			
中国古典名著选读*	M	H	H		
管理心理学	H		H	H	H
企业文化*	H		M	M	
现代企业形象设计*	H		H	H	H
生产运营管理*	H		H	H	H
管理决策模型与方法*	H		H	H	
军训					H
合作教育(一)					H
工程基础训练 E					H
合作教育(二)					H
中外企业比较研究实习（一）	H		H	M	H
东方管理创新调研实习	H		H	M	H
中外企业比较研究实习（二）	H		H	M	H
合作教育(三)	H				H
毕业设计（论文）	H	H	H	H	H
艺术审美类公选课					H
四史类课程					H

创新创业类课程	M	M	H	M	H
素质拓展类课程	M	M	H	M	H

注：1.H-高度相关，M-中等相关，L-弱相关。2.课程名称后加“*”者为该专业核心课程。

五、实践教学

（一）产教融合特色。本专业实践教学体系包括公共基础类实践、学科基础类实践和校企产学合作实践三个课程组，涉及军训、工程基础训练、中外企业比较研究实习、东方管理创新调研实习、合作教育、毕业设计（论文）等实践环节。实践教学体系将专业技能训练和实践能力培养有机结合，贯穿到学生培养的全过程，在精准对接产业发展和企业需求的基础上，实现多元化产教融合，注重“知识运用、能力提升和人格塑造”互促共进。

1. 校企产学合作实践

（1）校企产学合作实践（一）

合作教育（一）：第二学期，共计 6 周。合作教育旨在通过校企业合作，使学生在企业的管理实践中得到认识社会、培养工作经验的机会，为毕业后走向工作岗位打下基础。

（2）校企产学合作实践（二）

合作教育（二）：第四学期，共计 6 周。合作教育旨在通过校企业合作，使学生在企业的管理实践中得到认识社会、培养工作经验的机会，为毕业后走向工作岗位打下基础。

（3）校企产学合作实践（三）

①合作教育（三）：第六学期，共计 6 周。合作教育旨在通过校企业合作，使学生在企业的营销实践中得到认识社会、培养工作经验的机会，为毕业后走向工作岗位打下基础。

②毕业设计（论文）：第八学期，共计 16 周。毕业设计（论文）是在完成本专业所学理论和实践教学课程后进行的主要实践教学环节，旨在巩固所学理论知识和技能，培养学生综合运用所学知识和技能、独立进行管理方案的设计，培养学生进行科学研究的初步能力。要求确定符合本专业培养目标的毕业设计（论文）题目，根据题目进行定点实习、调研、论文撰写和答辩。

(二)劳动教育实践。将劳动教育嵌入到“工程基础训练 E”实践中,冲抵 1 学分的劳动教育实践。要求学生在了解现代工程技术发展现状、掌握工程加工基本技能的过程中,增强劳动认知,阐释劳动过程,描述劳动感受,使学生养成良好的劳动习惯,形成正确的劳动观。

六、第二课堂

第二课堂共 4 学分,由“创新创业类”和“素质拓展类”两大模块组成。“创新创业类”和“素质拓展类”各 2 学分。

七、学制及毕业规定

本专业基本学制 4 年,学生可在 3 至 6 年内完成学业。学生在学习年限内必须修满培养计划规定的各教学模块的学分,总学分达 159 学分。其中各类必修学分达到 117 学分,选修学分达到 42 学分(含第二课堂 4 学分),方能毕业。

八、学位

符合《上海工程技术大学学士学位授予工作细则》规定的毕业生授予管理学学士学位。

九、课程设置及学分要求(总共 159 学分)

(一) 通识教育课程

学生应在“[经管类](#)”通识教育课程中修满 48 学分。

(应修 48 学分)		通识教育课程									
		课程组	课程代码	课程名称	学分	总学时	讲课课时	实验课时	上机课时	考核方式	建议修读学期
思政、就业创业类	I	229108	习近平新时代中国特色社会主义思想概论	3	48	32	16		*	1	24
		229302	思想道德与法治	3	48	32	16		*	1	
		229601	形势与政策 1	0.25	8	7	1			1	
		229609	劳动教育 1	0.25	4	2	2			1	
		310110	大学生职业生涯规划	0.5	16	16				1 上	
		310113	军事理论	2	32	32				1 下	

	229501	中国近现代史纲要	3	48	32	16			2	
	229602	形势与政策 2	0.2 5	8	7	1			2	
	229610	劳动教育 2	0.2 5	4	2	2			2	
	310112	大学生心理健康	2	32	32				2 下	
	229109	毛泽东思想和中国特色社会主义理论体系概论	3	48	32	16			3	
	229202	马克思主义基本原理	3	48	40	8	*		3	
	229603	形势与政策 3	0.2 5	8	7	1			3	
	229611	劳动教育 3	0.2 5	4	2	2			3	
	03CX01	大学生创新创业教育	1	16	10		6		4	
	229604	形势与政策 4	0.2 5	8	7	1			4	
	229612	劳动教育 4	0.2 5	4	2	2			4	
	229605	形势与政策 5	0.2 5	8	7	1			5	
	229606	形势与政策 6	0.2 5	8	7	1			6	
	310111	大学生就业指导	0.5	16	16				6 上	
	229607	形势与政策 7	0.2 5	8	7	1			7	
	229608	形势与政策 8	0.2 5	8	7	1			8	
	小计		24							
II	229502	中国共产党历史	1	16	16				2 上 2 下, 3 上 3 下	1
	229503	新中国史	1	16	16				2 上 2 下, 3 上 3 下	
	229504	改革开放史	1	16	16				2 上 2 下, 3 上 3 下	
	229505	社会主义发展史	1	16	16				2 上 2 下, 3 上 3 下	
	小计		4							
英语类 基础阶段	180201	大学英语综合 (一)	2	32	32			*	1	8
	180203	大学英语听说 (一)	2	32	32			*	1	
	180202	大学英语综合 (二)	2	32	32			*	2	
	180204	大学英语听说 (二)	2	32	32			*	2	

		小计	8										
拓展阶段	180304	商务口译	2	32	32							3	2
	180305	新闻英语听力	2	32	32							3	
	180306	英汉互译	2	32	32							3	
	180307	中华文化赏析	2	32	32							3	
	180308	新闻英语视听说	2	32	32							3	
	180309	英汉翻译理论与实践	2	32	32							3	
	180310	应用翻译	2	32	32							3	
	180311	科技英语写作	2	32	32							3	
	180312	现代轨道英语	2	32	32							3	
	180313	现代汽车英语	2	32	32							3	
	180314	现代航空英语	2	32	32							3	
	180315	现代游轮英语	2	32	32							3	
	180316	现代艺术英语	2	32	32							3	
	180317	美国社会与文化	2	32	32							3	
	180318	中国文化概览	2	32	32							3	
	219556	高级英语演讲	2	32	32							3	
	219558	科技英语阅读	2	32	32								
	219559	科技英语翻译	2	32	32							3	
	219560	英语报刊选读	2	32	32							3	
	219561	英美文学选读	2	32	32							3	
	219562	跨文化交际学	2	32	32							3	
	219563	商务英语	2	32	32							3	
	219564	外贸函电	2	32	32							3	
219566	英美概况	2	32	32							3		
219567	英语词汇拓展	2	32	32							3		
219568	高级英语阅读	2	32	32							3		
219569	高级英语视听	2	32	32							3		
		小计	54										
计算机类	030562	计算机信息技术	2	32	18	14						1	2
		小计	2										
专业导论类	03D002	经管类专业导论	1	16	16							1	1
		小计	1										
体育类	238001	体育（一）	0.75	32	32							1	4
	238002	体育（二）	0.75	32	32							2	
	238003	体育（三）	0.75	3	32							3	
	238004	体育（四）	0.7	32	32							4	

			5										
	238101	体质健康（一）	0.5	16	16							5	
	238102	体质健康（二）	0.5	16	16							7	
	小计		4										
通 识 选 修 课 1	自然 科学 类	999999	公共选修课	6	32	32						1	4
		小计		0									
	经 济 管 理 类												
		小计		0									
	人 文 哲 社 类												
		小计		0									
	艺 术 审 美 类												
		小计		2									

（二）学科基础平台课程

学生应在"[经管类-管理科学（东方管理）](#)"学科基础平台课中修满 48 学分。

(应修 48 学 分)		学科基础平台课										
课程组	课程代 码	课程名称	学 分	总学 时	讲 课 时	实 验 时	上 机 时	考 核 方 式	建议修读 学期	学分要 求		
公 共 基 础 课	210195	高等数学 C（上）	4	64	64			*	1	23		
	030101	管理学	2	32	32				1 上 1 下, 2 上 2 下			
	210196	高等数学 C（下）	4	64	64			*	2			
	219161	线性代数	2	32	32				2			
	030207	微观经济学	3	48	48			*	2 上 2 下, 3 上 3 下			

程	030209	宏观经济学	3	48	48			*	2上2下,3上3下	
	030269	会计学	2	32	32			*	2上2下,3上3下	
	219163	概率论与数理统计	3	4	48				3	
	小计		23							
2	030594	管理信息系统(全英语)	2	32	26	6			2上2下,3上3下	2
	030534	管理信息系统	2	32	26	6			3上3下,4上4下	
	小计		4							
3	030205	统计学	3	48	44	4		*	3上3下,4上4下	3
	033515	统计学(全英语)	3	48	44	4		*	3上3下,4上4下	
	小计		6							
专业基础课程	030347	建筑工程制图与识图	3	48	48			*		20
	220502	大学语文	2	32	32				1上1下,2上2下	
	030375	东方管理学概论	2	32	32				2	
	033595	高级语言程序设计	2	32	20	12			2	
	030103	组织行为学	2	32	32				2上2下,3上3下	
	260110	信息检索	1	16	8		8		2上2下,3上3下,4上4下	
	030690	管理沟通	2	32	32				3上	
	030102	人力资源管理	2	32	32				3上3下,4上4下	
	031599	大数据导论	2	32	24	4	4		3上3下,4上4下	
	033903	战略管理	2	32	32				3上3下,4上4下	
	033914	运筹学(一)	3	48	42	6		*	3上3下,4上4下	
	030506	系统工程	2	32	24	8			4	
	小计		25							

(三) 专业课程 (应修 31 学分)

课程组	课程代码	课程名称	学分	总学时	讲课课时	实验课时	上机课时	考核方式	建议修读学期	学分要求
必修课程	030359	中国管理学概论	2	32	32				3上	19
	031523	东西方哲学思想比较	2	32	32				4上	
	030106	管理心理学	2	32	32				5下	
	030540	管理决策模型与方法	2	32	28	4			5上	
	030602	现代企业形象设计	2	32	32				5下	
	030681	企业文化	2	32	32				5上	

	031623	经济学名著选读	1	16	16				5下	
	030075	生产运营管理	3	48	8			*	6	
	031624	管理学名著选读	1	16	16				6上	
	031281	中国古典名著精读	2	32	32				7上	
小计			19							
选修课程	220507	管理文秘	2	32	32				4上	12
	031282	亚洲企业管理案例研究	2	32	32				5下	
	031283	欧美企业管理案例研究	2	32	32				5上	
	033921	社交礼仪	1	16	16				5下	
	030048	学术论文写作基础	2	32	32				6上	
	033124	战略管理案例研究	2	32	32				6下	
	030584	公司治理	2	32	32				7上	
	031172	东方营销学	2	32	32				7下	
	小计			15						

(四) 集中实践教学环节 (应修 28 学分)

课程组	课程代码	课程名称	学分	总学时	考核方式	建议修读学期	学分要求
公共基础类实践	310114	军训	2	2周		2下	2
	小计		2				
学科基础类实践	249316	工程基础训练 E	2	2周		2下	2
	小计		2				
专业实习实践	033151	中外企业比较研究实习 (一)	2	2周		5	6
	033153	东方管理创新调研实习	2	2周		5	
	033152	中外企业比较研究实习 (二)	2	2周		6	
	小计		6				
校企产学研合作实践 (一)	039006	合作教育 (一)	2	6周		2下	2
	小计		2				
校企产学研合作实践 (二)	039007	合作教育 (二)	2	6周		4下	2
	小计		2				

合作 实践 (二)							
校企 产学 合作 实践 (三)	039008	合作教育(三)	2	6周		6下	14
	031280	毕业设计(论文)	12	16周		8	
	小计		14				

(五) 第二课堂 (应修 4 学分)

模块	类别	学分	建议修读学期	要求学分
第二课堂	创新创业类	2	1-8	4
	素质拓展类	2	1-8	

管理科学(东方管理)专业教学安排表

课程类别		统计量	必修 A	选修 B	小计 C=A+B	选修学分比例 B/C	占总学分比例 C/D
理论 教学 环节	通识教育课	学时	816	96	912	=====	=====
		学分	42	6	48	12.5%	30.19%
	学科基础课	学时	448	320	768	=====	=====
		学分	28	20	48	41.67%	30.19%
	专业课	学时	304	192	496	=====	=====
		学分	19	12	31	38.71%	19.5%
小计	学时	1568	608	2176	=====	=====	
	学分	89	38	127	29.92%	79.87%	
实践 教学 环节	课内实验	学时	126	30	156	=====	=====
		学分	7.88	1.88	=====	=====	A/D=4.96%
	集中实践	周数	44周	0	44周	=====	=====
		学分	28	0	28	0.00%	A/D=17.61%
	小计	学分	35.88	1.88	=====	=====	A/D=22.57%
第二课堂	学分	=====	4	=====	=====	2.52%	
总计	学分	117	42	D=159	26.42%	=====	
	学时	2888	672	3560	=====	=====	

各学期课程资源分配表								
学期	1	2	3	4	5	6	7	8
必修课学分	26.75	42.25	92.25	17.25	13.75	8.75	2.75	12.25
选修课学分	11.0	9.0	14.0	14.0	5.0	4.0	4.0	0

二、专业师资与教学条件

(一) 师资队伍

1. 专任教师与外聘兼职教师数量及结构（职称、学历、学位、年龄等）、教学团队建设情况（根据时点数据介绍）。

表 4 专业专任教师结构															
专任教师数	职称					学位			年龄				学缘		
	教授	副教授	其他正高级	其他副高级	其他	博士	硕士	其他	35岁及以下	36-45岁	46-55岁	56岁及以上	本校	外校	
														境内	境外
9	2	1			6	7	2		1	7		1	1	4	4

2. 专任教师与外聘兼职教师授课情况（根据学年度数据介绍）。

表 5 专业授课教师结构														
授课教师数	职称					学位			年龄				学缘	
	教授	副教授	其他	博士	硕士	其他	35岁及以下	36-45岁	46-55岁	56岁及以上	本校	外校		
												境内	境外	
	2	1	6	7	2		1	7		1		4	4	

【注】：本表格只统计本年度专业课的授课情况、含外聘教师统计。

表 6 专业授课教师授课情况									
授课教师		高级职称		教授		其中为低年级授课教授		具有硕士、博士学位	
总数	承担课程门数	数量	比例(%)	数量	比例(%)	数量	比例(%)	数量	比例(%)
13	15	4	30.6%	2	15.3%	2	100%	13	100%

【注】：本表格只统计专业课的授课情况、含外聘教师统计。

3. 专业教师教学研究和教学改革情况（教学论文和教学项目）、出版教材、教学获奖情况（根据学年度数据介绍）。

表 6： 2021-2022 学年本专业教师共计 3 人公开发表 2 篇教学研究论文

序号	论文名称	发表刊物名称	是否核心期刊	时间	作者姓名	第几作者
1	OBE 导向下学习产生的影响因素研究——基于上海七所高校的问卷调查	高等工程教育研究	是	2022.04	胡茱, 李林	1
2	基于 OBE 理念的管理学类课程内容和教学方法研究	绿色科技	否	2022	刘勰、孟勇	1、2

表 7： 2021-2022 本专业获国家、市、校级精品课程、重点课程、双语课程、全英语课程建设情况

序号	课程名称	责任人	级别	类别	起讫时间	上级拨款 (万元)	校内配套 (万元)
1	企业文化	胡茱	校级	高水平课程思政课程建设项目	2021.05-2022.04	无	5
2	企业文化：直面数智时代的挑战	胡茱	校级	产教融合教材建设项目	2022.10-2024.10		6

4. 教师科研情况（项目、论文、专利等情况）（根据学年度数据介绍），科研成果用于教学的案例。

表 8： 2021-2022 学年本专业获各级科研项目及专利

序号	项目及专利名称	责任人	级别	类别	起讫时间	上级拨款 (万元)	校内配套 (万元)
1	职业成功内涵的逻辑基础与跨层建构——中国情境下融合新制度主义视角的探索研究	顾倩妮	国家级	国家自科青年基金项目	202101-202312	24	

--	--	--	--	--	--	--	--

表 9：2021-2022 学年本专业发表学术论文及出版专著

序号	论文、专著名称	发表刊物、出版社名称	是否核心期刊	时间	作者姓名	第几作者
1	农村创业者地缘网络、制度环境与创业绩效——基于千村调查的数据	农业经济与管理	是	2022	胡莱,赵策	1
2	两职合一、研发国际化与双元创新-BLC 视域的实证检验	时代经贸	否	2022	刘勰	1
3	高技术产业创新与地区经济增长的倒 U 型关系研究-市场化进程的调节作用	经济研究导刊	否	2022	刘勰	1

5. 教师进修与培训、青年教师培养、教师授课质量等，教师参与国际交流情况。

依据学院制定的专业骨干和教学能手的培养计划，通过竞选的方式将优秀人才纳入骨干教师“四大计划”，创造条件把有发展前途的教师推上第一线，从事专业建设和教学工作，并担负一定的专业教学研究工作。近三年以来，东方管理专业团队胡莱入选上海高校青年骨干教师国内访问学者计划，顾倩妮、张强教师积极参与各类国际学术交流活动。

在青年教师的教学能力培养方面，东方管理专业团队针对新进青年教师，除了要求其积极参加市教委岗前培训和学校岗前培训外，专业还配合学校及学院每年定期开展教学评比竞赛、教学交流沙龙活动和导师带教活动，实现老教师对青年教师的传帮带。同时强化同行听课、督导听课、相互评教等多项活动，不断提升青年教师日常教学能力。

6. 教师参与激励计划情况，包括自习辅导与坐班答疑执行（学习指导、职业生涯指导、就业指导、创新创业指导等）效果等，以及典型案例介绍。

东方管理专业按照学校、学院对教学团队坐班答疑的要求，建立并完善坐班答疑制度和自习辅导制度。明确教授、副教授、讲师、助教等不同岗位在本科学

生指导与服务中应承担的职责，其中教授每学期校内自习辅导时间为 10 个晚上以上，讲师 15 个晚上以上，助教 20 个晚上以上。鼓励教授、副教授多为本科生讲授课程，指导学生社会实践、毕业设计或毕业论文任务。

7. 其他相关材料。

(二) 教学条件与投入

1. 专业经费投入与使用情况（含日常教学经费、专项经费、实习经费、实验经费等）。

类别	学年度	2021-2022 年
学院分配给本专业的经费	(万元)	39.68
生均日常教学经费标准	(元)	3200
其中：生均实习实践经费	(元)	120
生均毕业设计（论文）经费	(元)	172

2. 专业图书资料（电子图书、纸质图书）数量及利用情况。

序号	参考书名	复本数	年借阅人次数
1	东方管理商业模式理论与应用	2	8
2	东方管理金律	2	15
3	东方管理案例精选.二	2	29
4	东方管理案例精选.一	2	32
5	东方管理评论.第 2 辑	2	24

3. 专业实验室情况，实验设备及利用情况，校外实习基地。

表 12 专业实验室（含共用）共计（ 2 ）个，总面积（含共用）（ 353.5 ）平方米。			
序号	主要实验室名称	面积（平方米）	开设与本专业相关的实验课程门数
1	企业经营管理实验室	243.24	1
2	北森人员测评实验室	100.03	1

表 13 校外实习实践基地共 32 个（其中代表性的实习时间基地如下）			
序号	单位名称	承担的教学任务	接受学生人数（2021-2022 学年）
1	上海朗亿功能材料有限公司	中外企业比较	30
2	上海华侨城	中外企业比较	30
3	上海蚂蚁创客空间	中外企业比较	30
4	上海西川密封件有限公司	中外企业比较	30

4. 其他相关材料。

三、专业建设与人才培养

（一）专业建设情况

1. 专业课程概况（包括专业教师开设的课程总门数，课程思政、精品课程、重点课程，双语课程、全英语课程、在线课程等建设和获批情况）。

东方管理专业目前共有 6 名专业教师，共开设课程 18 门，其中上海市精品/重点课程有《东方管理学概论》（2016），校级金课课程《企业文化》。通过了 2013 年上海市新专业评估、2015 年专业合格性评估以及在学校 2016 年教育部审核评估，本专业在专业课程建设方面获专家好评。在学院层面由本专业教师、学校督导组、学生代表组成，进行本专业教学工作效果的常态性评估评价，形成了目标明确、教师敬业、教学方法多元的特色专业。专业的每一名教师每学期都承担 1-2 门课程的教学工作教授全部给本科生授课，教授给本科生授课人均 150 学时/学年以上。

胡莱老师获批上海工程技术大学高水平课程思政《企业文化》课程建设项目。团队获得上海工程技术大学教学成果二等奖《文化自信背景下东方管理与现代工

商管理课程思政的探索与实践》。2022年孟勇老师为主要成员以《“三协同、四对接”，高素质复合型信管专业人才培养的探索实践》获上海市优秀教学成果二等奖。胡莱老师获批校级产教融合教材建设项目《企业文化：直面数智时代的挑战》。

2. 课程教学大纲制定情况。

本专业所有课程均有完整的教学大纲。专业要求每门任课教师开课前必须要备好教学大纲、教学计划表和教学方案，其中教学大纲和教学计划表每学期开课前必须向教务部门提交备案，严格按照教学计划表的进度和内容进行授课。

3. 教材建设情况。

本专业教材选优选新使用率 $\geq 60\%$ ，其中，专业基础课和专业课基本选用近三年出版的优秀获奖教材或面向21世纪教材。专业教学团队积极组织教师参与各类教材的编写工作，《美国企业管理案例研究》、《日本企业管理案例研究》、《欧洲企业管理案例研究》等核心专业课程均已出版并使用自编教材。

（二）实践教学情况

1. 专业实验实践教学总学时、总学分占比情况。

实践教学		其中:实验教学		
学分	占总学分的比 (%)	学分	占总学分的比 (%)	独立开设实验课程门数
28	17.61	7.88	4.96	0

2. 实验教学大纲、实习（实训）教学大纲修订情况。

实验教学必须提交实验大纲、实验指导书，经教务处审核后才能开始实验课。实验结束必须归档五件套：大纲、指导书、成绩单、实验报告、实习教学小结。

3. 实践类课程建设和开设情况。

目前，本专业教学计划实验完全按照培养计划开出。综合性、设计性实验目前开出率达到 100%。学生实习包括专业实习、制造技术实习与产学合作实习等多种形式。要求有实习计划、实习大纲、实习指导书、实习报告、实习总结。教学计划安排了制造技术基础实习 C、中外企业比较研究实习（一）、中外企业比较研究实习（二）、东方管理创新调研实习等实习环节，各专项实习均有稳定的校内外实习基地。

数量	承担实验课程门数	面积（平方米）	设备台套数
1	1	161.88	95

4. 专业实验室建设与开放利用情况。

目前学院共有实验室 10 个，其中与专业相关主要实验室 2 个（信息管理实验室和金融实验室），总面积 529.05 平方米；兼职实验管理人员共 2 人，保证实验教学达到教学要求。目前，专业所有主干课程均设置了相应课时的实验、实践环节。独立设置的实验课程与理论课程实验部分的开出率超过大纲要求 90%。

5. 校外实习基地建设利用情况。

目前有 30 个稳定的校外实习基地，如上海朗亿功能材料有限公司、上海西川密封件有限公司、中国商用飞机股份有限公司等。

课题数	在实验、实习、工程实践和社会调查等社会实践中完成数	比例（%）	指导教师数		每名校内教师平均指导毕业生数
			校内教师	外聘教师	
26	26	100	6		4

6. 学生毕业论文情况（选题、指导、答辩、论文质量等）。

要求毕业设计（论文）选题突出毕业设计联系实际，有 50% 以上的毕业设计（论文）在实验、实习、工程实践和社会实践中完成。每位教师指导学生的人数不超过 6 人，要求指导教师每周至少与学生见面交流 1 次。学院、学校分别进行初期、中期及终期检查，保证论文带教质量。近 3 年荣获优秀毕业论文共 6 人。

2018 年度市级优秀毕业生 1 人、2019 年度市级优秀毕业生 1 人、2020 年度市级优秀毕业生 2 人，2021 年优秀毕业生 2 人。

（三）创新创业教育

专业开展创新创业教育情况，包括课程开设、活动、项目及竞赛带教情况等。

专业注重学生的创新精神与实践能力，积极组织学生参加大学生数模竞赛、英语竞赛、互联网+创新创业竞赛等各类学科竞赛；专业教师积极指导学生申报参加大学生创新项目；要求学生每年完成 6 周的暑期产学合作，专业教师积极履行协调员职责。

（四）教学改革

东方管理专业围绕以“学生为本”的理念，以“有利于促进大学生自我规划学习、自主安排学习进程和学习活动，激发大学生学习的积极性和有效性”为目标进行教学运行机制的设计和规划，配合我校完全学分制和全程导师制的实施进行了一系列的教学改革，取得了显著的成果。

本专业近 3 年至少有 80% 的教师参与教学研究与改革，一半以上教师正式发表教改论文，多位教师主持校级以上教学改革或建设项目。本专业教师重视教学内容建设和方法改革。《管理学》、《东方管理学概论》、《企业文化》、《华商管理学》等核心课程采用案例分析、学生汇报、小组讨论、管理沙龙等教学方法进行教学。采用多媒体、计算机网络资源等辅助手段进行教学，聘请校内外专家为学生开设讲座，前往企业进行调研，开展双语教学等。

四、专业教学质量监控与保障

（一）专业教学质量体系

包括教学规章制度及教学质量标准、教学质量保障体系运行机制等。

在专业定位和建设规划的基础上，根据完全学分制要求，课程设置上实行“整件制”的培养模式。创立跨校联合培养人才多层立体机制，从专业教学全流程进行质量保障体系建设：

本专业按照学校、学院的教学管理规定，参与制订了《专业教学工作规范的实施细则》等工作文件，对专业系正副主任的职责及课程开设的条件、教师任教的条件与在教学工作中的职责等作出要求，作为实施教学全过程质量管理标准。

咨询专家、调整培养计划。本专业与国内高校东方管理研究院和东方管理研究中心共同探讨东方管理人才培养目标和培养规格，依据对中国未来发展的趋势判断，对东方管理人才规格、类型、数量与素养特质，通过培养计划的调整达到本专业的培养目标。

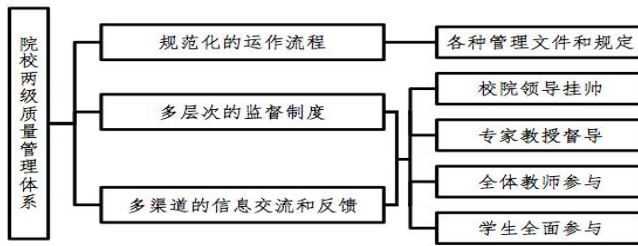


图 4.1 校院两级质量管理体系

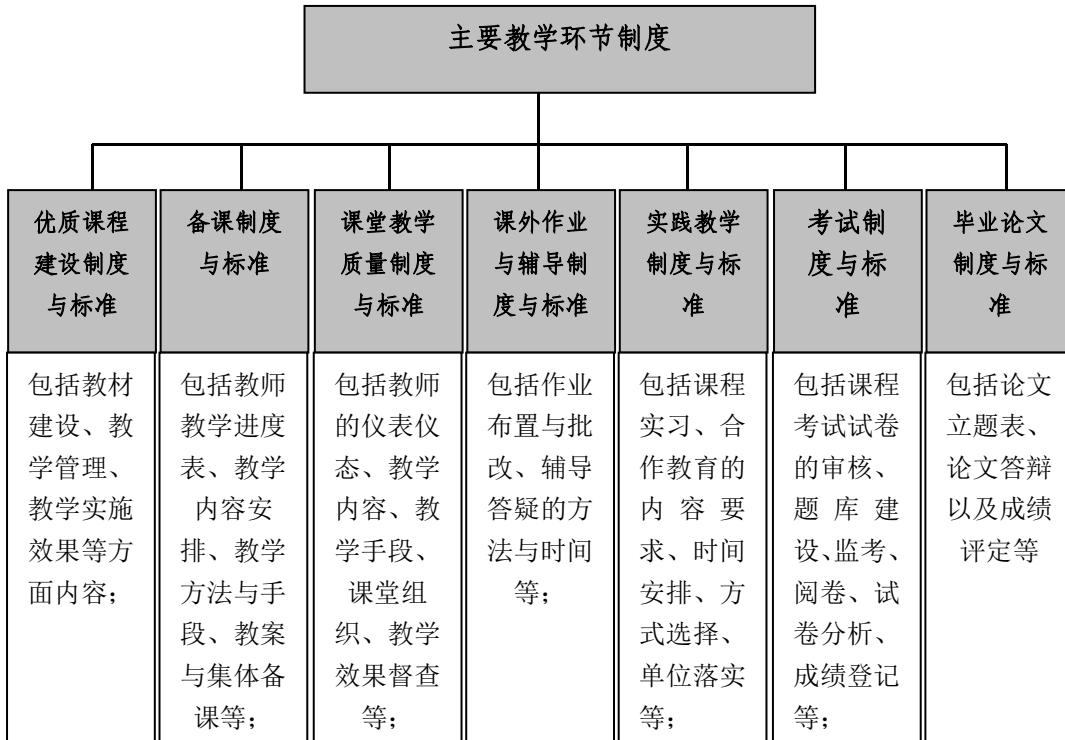
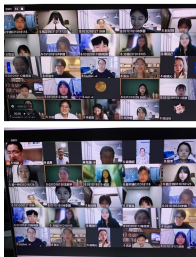


图 4.2 东方管理专业主要教学环节制度

东方管理就业指导经验交流会会议记录

时间：2022年6月5日
地点：精英会堂
出席人员：东方管理就业指导中心成员、专业负责人、企业代表、团委书记
组织人员：团委书记、就业指导中心、就业指导中心
主持人：团委书记
记录员：团委书记
会议议题：1. 分析当前大学生就业形势
2. 对当前大学生就业形势进行解读，并分享自身经验。
3. 怎样才能在就业过程中脱颖而出。

会议内容：
首先，主持人对本次会议的目的和意义进行了阐述，并强调了就业指导中心在帮助学生就业方面的重要作用。随后，专业负责人和企业代表分别就当前就业形势、专业特点以及企业招聘需求进行了详细讲解。团委书记结合自身工作经验，分享了在就业指导工作中的心得和体会。最后，主持人对会议进行了总结，并对同学们提出了殷切期望。



某嘉宾（团委书记）发言

我们面临是个问题，难道说现在的大学生都是“呆瓜”吗？我想说在社会的需要中不是需要这样的人，这样的人，又有什么竞争力呢，又怎么能被用人单位所认可，请你们再思考一下这个问题。谢谢！

副书记发言：
指导和帮助大学生尽早就业，促进就业发展，是国家和社会的期望，也是学校、学院、系、专业、班级的责任。我们要从实际出发，立足学生的实际情况，有针对性地做好就业指导工作。一是要加强就业指导课程建设，提高学生的就业意识和能力。二是要加强校企合作，为学生提供更多的实习和就业机会。三是要加强就业指导队伍建设，提高就业指导工作的专业化和规范化水平。



辅导员发言

指导和帮助大学生尽早就业，促进就业发展，是国家和社会的期望，也是学校、学院、系、专业、班级的责任。我们要从实际出发，立足学生的实际情况，有针对性地做好就业指导工作。一是要加强就业指导课程建设，提高学生的就业意识和能力。二是要加强校企合作，为学生提供更多的实习和就业机会。三是要加强就业指导队伍建设，提高就业指导工作的专业化和规范化水平。

就业市场已经是一个正确的市场，而且非常繁荣。我们要抓住这个机遇，努力在激烈的竞争中脱颖而出。一是要树立正确的就业观，不要盲目追求高薪和热门行业，要根据自己的实际情况和兴趣爱好进行选择。二是要不断提升自己的综合素质，包括专业知识、实践能力和人际交往能力等。三是要积极主动地寻找和把握机会，不要坐等机会上门。

在就业市场中，我们不仅要具备扎实的专业知识，还要具备良好的沟通能力和团队合作精神。在面试过程中，我们要展现出自己的优势和特长，同时也要虚心听取面试官的意见和建议。在入职后，我们要尽快适应新的工作环境，积极融入团队，为公司的健康发展贡献自己的力量。

就业市场已经是一个正确的市场，而且非常繁荣。我们要抓住这个机遇，努力在激烈的竞争中脱颖而出。一是要树立正确的就业观，不要盲目追求高薪和热门行业，要根据自己的实际情况和兴趣爱好进行选择。二是要不断提升自己的综合素质，包括专业知识、实践能力和人际交往能力等。三是要积极主动地寻找和把握机会，不要坐等机会上门。

就业市场已经是一个正确的市场，而且非常繁荣。我们要抓住这个机遇，努力在激烈的竞争中脱颖而出。一是要树立正确的就业观，不要盲目追求高薪和热门行业，要根据自己的实际情况和兴趣爱好进行选择。二是要不断提升自己的综合素质，包括专业知识、实践能力和人际交往能力等。三是要积极主动地寻找和把握机会，不要坐等机会上门。

图 4.3 师生座谈会记录表

(二) 教学质量监控运行

包括课堂教学评价，例如督导听课、领导听课、同行听课、学生评教等情况，试卷及教学资料检查情况、教师学生座谈会情况、教学质量月活动、学生学习与就业满意度调查等。

本专业一直以来严格执行教学计划，总体教学效果良好。严格执行学校、学院规定的主讲教师岗位资格标准、新教师岗前培训制度。对主讲教师岗位资格严格审查把关；对第一次上课教师，要求试讲，备课量不少于该课程的 80%。

建立有效的监督机制（督导、院领导、同行、学生评价体系、师生座谈会、毕业生评价意见）。完善教研室主任、教师之间的相互听课制度、青年教师导师制度、教师集体备课制度、学生评价体系、师生座谈会、毕业生评价意见等。教研室每周一次例会，对专业教学的疑点、难点及时发现及时解决，对教师教学过程中出现的问题，及时分析及时解决，保证教学质量。近年来，本专业专任教师，学校督导组听课优良率达到 95%。

由管理学院领导、国内顶尖高校联盟教授、东方管理专业骨干教师共同参与，负责根据学校的整体规划和有关要求，结合本学院自身的特点，制定东方管理专业建设规划、组织规划实施、监控规划执行情况。

（三）教学质量评估反馈及持续改进

教师根据教学效果分析，对授课的改进情况；专业针对督导反馈、师生反馈的改进情况；毕业要求和培养目标的达成情况分析；毕业生调研等。

开展培养质量跟踪调查和外部评价。毕业生在课程学习、实践实习、竞赛、考证、海外交流、毕业论文设计、升学、就业等环节表现良好。从外部评价看，同行专家、雇主单位、社交媒体、学生家长、等相关主体给予本校毕业生高度评价，在绩效、收入、职业生涯成长等方面表现良好。

培养方案公开化。由外校、本校以及管理学院和社会科学学院教授、东方管理专业教师共同参与，负责课程体系、教学内容建设，培养方案的制定、调整和实施等工作。

教学效果评估。通过了 2013 年上海市新专业评估、2015 年专业合格性评估以及在校的 2016 年教育部审核评估，本专业在人才培养方面获专家好评。在学院层面由本专业教师、学校督导组、学生代表组成，进行本专业教学工作效果的常态化评估评价，形成了目标明确、教师敬业、教学方法多元的特色专业。

五、学生学习成效

（一）学风建设情况及效果

学风建设整体情况良好，学生遵守校纪校规，出勤良好，学生早晚自修情况良好。

（二）学生学习成效

本学年内各年级学生绩点分布总体情况（见表 17）。英语四六级通过率分别为 84.6%、42.3%，学位授予率 96.2%，获得国家级竞赛一等奖一项，省部级二等奖一项，三等奖三项，省部级创新训练项目五项、创业项目两项，学生发表论文四篇，本校升学一人，出境升学两人。

年级	学生数	[3.5, 4]		[3, 3.5)		[2.5, 3)		[2, 2.5)		[1.5, 2)		[1, 1.5)		[0, 1)	
		人数	比例	人数	比例	人数	比例	人数	比例	人数	比例	人数	比例	人数	比例
四年级	30	1	3.33%	21	70%	7	23.33%	1	3.33%						
三年级	25	5	20%	6	24%	10	40%	1	4%	2	8%	1	4%		
二年级	33	1	3.03%	16	48.49%	13	39.39%	3	9.09%						
一年级	34	1	2.94%	15	44.12%	11	32.35%	4	11.77%			2	5.88%	1	2.94%

应届毕业生数	毕业率 (%)	毕业生学位授予率 (%)	毕业生初次就业率 (%)
26	100	96.15	96.15

六、特色发展与案例

东方管理专业着眼于国家经济社会发展对熟练运用中外管理思想方法之人才的迫切需求，提出了以素养、视野、知识、能力为核心的人才培养模式。经过多年的摸索，结合工科院校自身特点以及专业发展目标，东方管理专业逐步形成了自己的专业特色：

（一）在人才培养中强调社会教学资源的有效配置和教学全过程的综合应用，积极探索社会、企业、教师、学生“四位一体”的“开放式”人才培养模式。

(1) “开放式” 教学平台

充分整合校内外优质的教学资源，集中为东方管理专业教学服务。东方管理专业核心课程，除了本专业教师之外，聘请了校外、院外名师为东方管理专业的学生进行授课。此外，东方管理专业还定期邀请美国、日本、加拿大等海外大学学者走入东方管理教学课堂，为学生解答各国管理情景下的企业管理模式问题，拓展视野，强化基础。

(2) “开放式” 授课方式

东方管理专业的核心课程以及所有的案例课程都采用“开放式”的授课方式 (seminar)，即学生主动参与研讨式教学法。授课教师通过前期讲授理论知识，后期通过问题的设定，带领学生针对管理问题进行具体讨论，让学生成为课堂的主人。这些方式加深了学生对东西方管理思想和方法的理解，激发师生之间的思维碰撞，提高了学生发现问题和解决问题的能力。

(3) “开放式” 学习方式

鼓励学生了解不同国家地区企业管理模式的特征和运用实际。在培养计划中，增加了各类型案例课程、企业家与学生沟通环节。为了强化东方管理专业理论与实践的结合，安排了4学分中外企业比较研究实习，让学生走访大型国有企业、外资企业、民营企业、制造业企业、服务业企业等各类企业学习，了解各类企业管理方式，增强实践管理能力。

(4) “开放式” 实践教学

东方管理专业搭建了由本专业学生自主创办的“东方管理大学生论坛”，开创性地将以学生为主体的管理运营模式熔铸于教学实践环节之中，距今已历九届，现已成为上海工程技术大学的品牌，为形成以学生实践为主体的教学活动起到示范作用。

(二) 以学生为核心，东方管理专业精心设计“厚基础、重经典、多案例、双教学”的培养方案和富有东方管理特色的完整课程体系，并在完整课程体系的保障下，建立了一套完善开放性的专业人才培养模式。

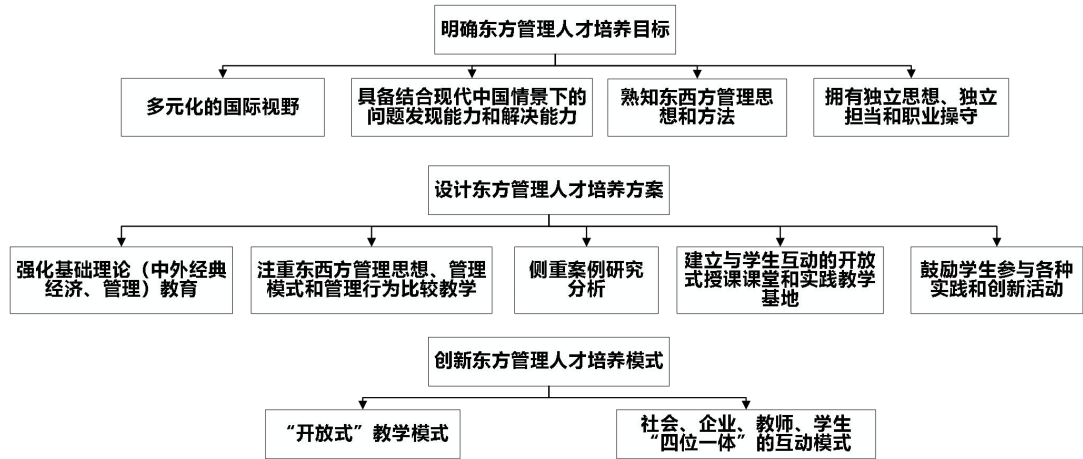


图 6.1 东方管理专业培养目标与培养模式

七、问题与对策

针对影响专业教学质量突出问题，分析主要原因，提出解决问题的措施及建议。

（一）主要问题及原因

（1）需丰富教材资源

我校东方管理专业建设年限不长，通过不断摸索适合东方管理专业的教学模式，在东方管理、华商管理及中国管理等专业课的教学模式上已经初步具备了一定的基础。但是，在作为全国示范性专业的目标下，要积极与复旦大学、上海外国语大学等全国各高校从事东方管理教学的教师沟通，探索更优化的教学模式。需通过整合现有教学资源，编著一批专业教材尤其是特色案例类教材，建设东方管理案例库。

东方管理专业属于特色新兴专业，目前可供选择的东方管理专业教材和参考书籍还比较有限。我校东方管理专业作为今后东方管理的示范性专业，目前在教材编写的工作上有待于进一步强化。在开设东方管理、华商管理、中国管理、东西方文化比较这些课程时，要在教学中进一步深入思考，进一步完善这些专业课程的教材。

（2）需进一步引进高端海外人才

目前东方管理专业已经与加拿大、日本一些著名大学有教学与学术交流，2012年世界管理大学暨东方管理论坛在我校召开时成功邀请了日本的专家学者到我校来做专题讲座。2013年，专业组织教师赴加拿大温莎大学进行教学培训

与学术交流。2014 年至今，先后邀请了加拿大温莎大学奥德特商学院马振中教授、日本国立群马大学税所哲郎教授等国外知名高校专家学者来校讲学，进行教学与学术交流。东方管理专业要进一步发展，要加强专业教师出国交流的力度，积极与国外相关专业进行学术交流，积极参加国外高水平管理学会议，为专业发展提供更加先进的思想。东方管理专业要进一步发展，要让专业的教师拓宽国际视野，需要加强与世界著名学府的教学与学术交流。要加强专业教师出国交流的力度，积极与国外相关专业进行学术交流，积极参加国外高水平管理学会议，为专业发展提供更加先进的思想。

此外，还需要加强与世界著名学府的教学与学术交流。要加强专业教师出国交流的力度，积极与国外相关专业进行学术交流，积极参加国外高水平管理学会议，为专业发展提供更加先进的思想。东方管理专业要进一步发展，要让专业的教师拓宽国际视野，需要加强与世界著名学府的教学与学术交流。要加强专业教师出国交流的力度，积极与国外相关专业进行学术交流，积极参加国外高水平管理学会议，为专业发展提供更加先进的思想。

(3) 学生的职业生涯规划教育需要进一步提升

东方管理专业的学生在课堂教育中强调“三为”、“四治”、“五行”，其中“四治”当中就有专门一章来讲“治身”。所谓“修身、齐家、治国、平天下”，想要有一番作为，首先要修身养性，修己才能安人。大学的教育，从根本上是让学生形成一种正确的思维方式，拓宽学生的视野。大学是学生形成世界观、人生观、价值观的重要时期，抓住这段时间提高学生的人文素养，会让学生终身受益。目前，东方管理专业的教育对于中华传统文化中的精华的学习并不充分，很少有学生真正能耐下心来去阅读一些人文经典著作。在大学这样一个最为美好的岁月里，能接受真正的人文关怀的经典，应该对学生一生都有益处。

(二) 主要改革举措及建议

(1) 加大重点课程教材建设力度

拟选择一批基础好、地位重要或有特色的课程(如东方管理概论、华商管理等)进行东方管理系列教材建设，邀请国内外著名学者共同参与编著和修订东方管理系列教材，打造东方管理案例库。

具体措施是：

1) 组织教材编写组负责重点课程的教材建设:每个编写组至少由3人组成,其中2人应具有副教授以上职称;

2) 组织力量进行重点课程教材编写;

3) 强化在线课程教学方法和教学手段,争取在现有大学 Mooc 的基础上再增加2门在线课程;

(2) 加大对中青年教师培养

师资队伍国际化是世界一流大学的共同特征,专业特色要进一步发扬光大,就需要在全球范围内引进高层次人才,扩大名师效应。**同时对本专业现有教师要求都要有国外学习、生活或培训的经历。**未来在专业发展过程中,要立足本校,分批分次、有重点选派专业教师去国外一流大学访问、学习和参加学术交流,加强对教师的外语培训,切实提高本专业教师的外语应用能力。

在完善专业教师人才队伍建设方面,主要课程由教授带领指导,组成课程教学研究小组,进行课程教学的研究,形成教学人才梯队和合理的团队结构:

1) 邀请国外著名大学的教授作为高级访问学者前来讲学,进行学术交流。

2) 中、青的教师比例逐步达到5:5;

3) 提升40岁以下的高职称教师比例,完成梯队建设;

(3) 充实学生的学习与职业生涯规划教育

1)邀请毕业生每个学期与学生进行职业生涯辅导,形成机制。从学生的视角,教会学什么?怎么学?以及谁学的问题。

2)加强学生学习基础知识,建立知识体系。通过对东西方企业管理案例分析和不同文化和管理理论比较分析的训练,使学生具备发现问题和解决问题的能力,完善学生所学与所用的结合,为未来做准备。

3)鼓励和督促学生积极融入社会实践活动,参加创新创业大赛活动等,增强学生创新精神,培养社会责任感,提高学生整体综合素质水平。